

УДК 796

<https://doi.org/10.36906/FKS-2021/58>

*Краснов С.Ю.,
Чернышенко Ю.К., д-р пед. наук
Кубанский государственный университет
физической культуры, спорта и туризма,
г. Краснодар, Россия*

ТЕМПЫ ПРИРОСТА ЛИЧНОСТНЫХ ХАРАКТЕРИСТИК МАЛЬЧИКОВ 8–10 ЛЕТ В ОБРАЗОВАТЕЛЬНО-ОЗДОРОВИТЕЛЬНОМ ЦЕНТРЕ

Аннотация: в статье представлены темпы прироста показателей физической подготовленности, морфофункциональных, эмоционально-волевых свойств и умственной работоспособности мальчиков 8–10 лет в течение лагерной смены (21 день). В результате исследований было выявлено, что самые высокие темпы прироста наблюдаются по показателям эмоционально-волевых свойств детей.

Ключевые слова: темпы прироста, личностные характеристики, мальчики 8–10 лет.

GROWTH RATE OF PERSONAL CHARACTERISTICS OF BOYS 8–10 YEARS OLD IN THE EDUCATIONAL AND HEALTHCENTER

*Krasnov S.Yu.,
Chernyshenko Yu.K., Dr. ped. sciences
Kuban State University Physical Culture, Sports and Tourism,
Krasnodar, Russia*

Annotation: the article presents the growth rates of physical readiness indices, morphofunctional, emotional-volitional properties and mental performance of 8–10 year old boys during the camp shift (21 days). As a result of the research, it was revealed that the highest growth rates are observed in terms of the indicators of the emotional-volitional properties of children.

Keywords: growth rates, personal characteristics, boys 8–10 years old.

Темы прироста личностных характеристик являются одним из основных факторов, определяющих вектор целенаправленных педагогических воздействий. Данная позиция приобретает еще большее значение в контексте ограниченных временных параметров лагерной смены в летний период пребывания детей и подростков в образовательно-оздоровительном центре. Вместе с тем результаты анализа научно-методической литературы свидетельствует о недостаточной разработанности этой проблемы, что обуславливает актуальность проведенного исследования. Исследования проводились с 14.06.2020 г. по 04.07.2020 г. на базе Муниципального автономного учреждения дополнительного образования детского образовательно-оздоровительного центра (МАУДО ДООЦ «Дамхурц») Ставропольского края. В них приняли участие 209 мальчиков 8–10 лет.

Педагогическое тестирование. Определение уровня физической подготовленности детей 8–10 лет осуществлялось посредством контрольных упражнений, выбранных на основе данных научно-методической литературы [2, с. 7-8; 8, с. 26].

В ходе педагогического тестирования оценивались:

– Скоростно-силовые качества: бег 30 м (с); прыжок в длину с места (см).

- Силовые способности: кистевая динамометрия (кг); становая динамометрия (кг).
- Выносливость: вис на согнутых руках (с); поднимание туловища из положения лежа на спине (количество).
- Координационные способности: равновесие на бруске (с); упражнение на сочетание и переключение движений (балл).
- Гибкость: стоя продольно на гимнастической скамейке наклон вперед (см); выкрут в плечевых суставах с гимнастической палкой (см).

Психологическое тестирование. Уровень развития психических процессов детей 8–10 лет выявлялся посредством психологического тестирования. При этом изучались:

- умственная работоспособность (у. е.) [10, с. 326-328]. Коэффициент продуктивности (КП), характеризующий умственную работоспособность, оценивался комплексно по двум параметрам: скорости и точности работы, вычислялся по формуле:

$$ПК = \frac{(A \div 10)^2}{(A \div 10) + ОШ},$$

где А – количество просмотренных букв за 4 минуты; ОШ – количество всех ошибок.

- эмоционально-волевые свойства: тревожность, замкнутость, недоверие к себе – выявлялись с помощью симптомокомплексов теста «Дом, дерево, человек» [3, с. 72].
- нервно-эмоциональная устойчивость (индексы положительных и негативных эмоций) определялась с помощью шкалы дифференциальных эмоций К. Изард, адаптированной А. Леоновой [4, с. 55].

Антропометрия. Антропометрические измерения проводились с целью определения морфофункциональных индексов, в частности силового индекса, жизненного индекса и адаптационного потенциала сердечно-сосудистой системы. При этом изучались длина тела (см) и масса тела (кг).

Динамометрия. Кистевая и становая динамометрия определялись по стандартным методикам с помощью кистевых (ДК-25, ДК-50) и станового (СД-150) динамометров. Данные измерения позволили определить силовые способности испытуемых (см. педагогическое тестирование уровня физической подготовленности) и рассчитать морфофункциональный силовой индекс [9, с. 143].

Физиологические измерения. Комплексное обследование морфофункционального развития детей производилось по общепринятым методикам и включало следующие показатели: ЖЕЛ (мл); силовой индекс (%); жизненный индекс (мл/кг); индекс Руфье (у. е.); проба Генчи (с); систолическое и диастолическое артериальное давление (мм. рт. ст.); адаптационный потенциал сердечно-сосудистой системы (АПССС) (у. е.) [1, с. 6; 7, с. 52; 11, с. 263].

Интегральные и суммарные показатели изучаемых признаков рассчитывались с помощью разработанных шкал относительно оценки результатов тестирования. При этом использовалась пропорциональная шкала ГЦОЛИФК [5, с. 326].

Темпы прироста изучаемых признаков вычислялись по модифицированной формуле S. Broudy [6, с. 174].

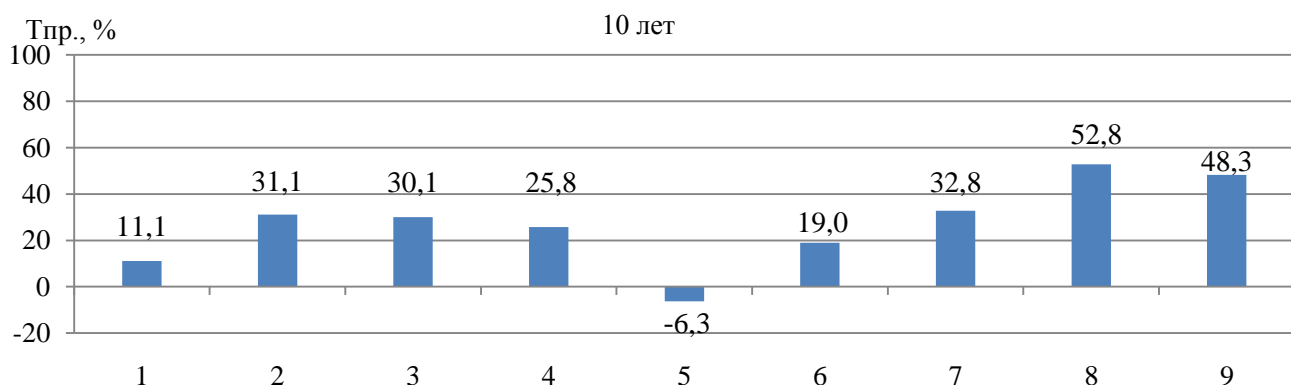
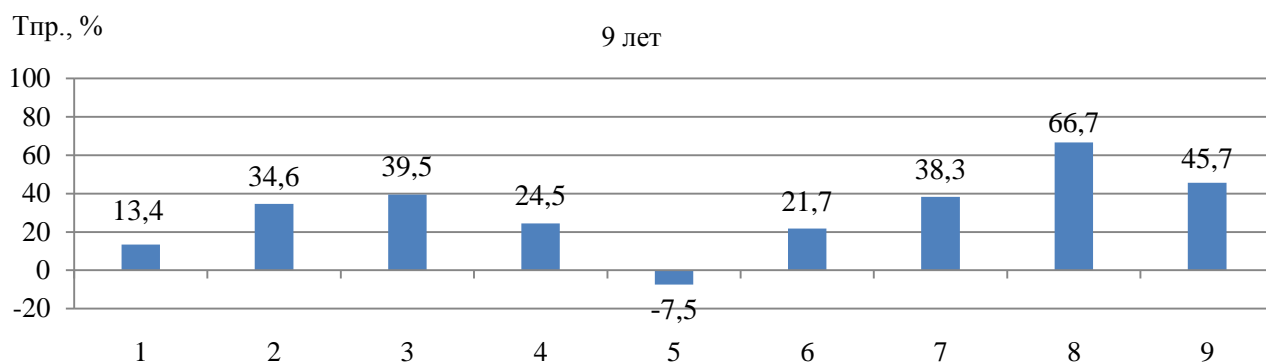
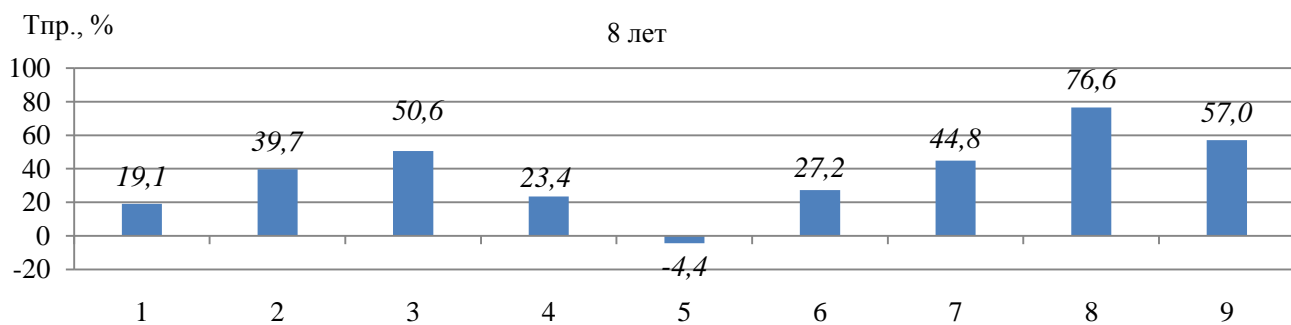
Исследования проводились на базе МАУДО ДООЦ «Дамхурц» Ставропольского края.

Результаты исследования. Данные, характеризующие абсолютные значения темпов прироста анализируемых показателей в ходе лагерной смены, представлены на рисунке.

Установлена следующая иерархия анализируемых показателей по основанию снижения абсолютных значений их темпов прироста:

- а) 8 лет: интегральный показатель эмоционально-волевых свойств (76,6%), умственная работоспособность (57,0%), интегральный показатель выносливости (50,6%), интегральный показатель морфофункциональных свойств (44,8%), интегральный показатель силовых

способностей (39,7%), суммарный показатель физической подготовленности (27,2%), интегральный показатель координационных способностей (23,4%), интегральный показатель скоростно-силовых качеств (19,1%), интегральный показатель гибкости (-4,4%);



- | | |
|-------------------------------------|--|
| 1 – ИП скоростно-силовых качеств | 6 – суммарный показатель физической подготовленности |
| 2 – ИП силовых способностей | 7 – ИП морфофункциональных свойств |
| 3 – ИП выносливости | 8 – ИП эмоционально-волевых свойств |
| 4 – ИП координационных способностей | 9 – умственная работоспособность |
| 5 – ИП гибкости | |

Рис. Темпы прироста интегральных и суммарных показателей физической подготовленности, морфофункциональных, эмоционально-волевых свойств и умственной работоспособности мальчиков 8–10 лет в течение лагерной смены

б) 9 лет: интегральный показатель эмоционально-волевых свойств (66,7%), умственная работоспособность (45,7%), интегральный показатель выносливости (39,5%), интегральный показатель морфофункциональных свойств (38,3%), интегральный показатель силовых способностей (34,6%), интегральный показатель координационных способностей (24,5%), суммарный показатель физической подготовленности (21,7%), интегральный показатель скоростно-силовых качеств (13,4%), интегральный показатель гибкости (-7,5%);

в) 10 лет: интегральный показатель эмоционально-волевых свойств (52,8%), умственная работоспособность (48,3%), интегральный показатель морфофункциональных свойств (32,8%), интегральный показатель силовых способностей (31,1%), интегральный показатель выносливости (30,1%), интегральный показатель координационных способностей (25,8%), суммарный показатель физической подготовленности (19,0%), интегральный показатель скоростно-силовых качеств (11,1%), интегральный показатель гибкости (-6,3%);

В результате исследований было выявлено, что самые высокие темпы прироста наблюдаются по показателям эмоционально-волевых свойств детей.

Литература

1. Баевский Р.Н., Берсенева А.П., Вакулин В.К. и др. Оценка эффективности профилактических мероприятий на основе изменения адаптационного потенциала системы кровообращения // *Здравоохранение Российской Федерации*. 1991. С. 6.
2. Баландин В.А. Научно-технологические основы обновления процесса физического воспитания в начальной школе: Автореф. дис. ... д-ра пед. наук. Краснодар: КГАФК, 2001. 95 с.
3. Беляускайте Р.Ф. Рисуночные пробы как средство диагностики развития личности ребенка // *Диагностическая и коррекционная работа школьного психолога*. М., 1987. С. 67-80.
4. Водопьянова Н.Е. Психодиагностика стресса. СПб.: Питер, 2009. С. 54-56.
5. Гмурман В.Е. Теория вероятности и математическая статистика: учебное пособие для высших учебных заведений физической культуры. М.: Высшее образование, 2007. 478 с.
6. Губа В.П. и др. Измерения и вычисления в спортивной практике: учеб. пособие для вузов физической культуры. 2-е изд. М.: Физкультура и спорт, 2006. 220 с.
7. Козлова В.И., Фарбер Д.А. Физиология школьника. М.: Педагогика, 1990. 64 с.
8. Ланда Б.Х. Тестирование в физическом воспитании // *Физическая культура: воспитание, образование, тренировка*. 2005. № 2. С. 26.
9. Мартиросов Э.Г. Методы исследования в спортивной антропологии. Физкультура и спорт, 1982. 199 с.
10. Райгородский Д.Я. Практическая психодиагностика. Методика и тесты. Самара: Бахрах-М, 2005. 672 с.
11. Тихвинский С.Б., Бобков Я.Н. Определение, методы исследования и оценка физической работоспособности детей и подростков // *Детская спортивная медицина*. 2-е изд., перераб. и доп. М.: Медицина, 1991. С. 259-273.

© Краснов С.Ю., Чернышенко Ю.К., 2021